

Corso di Access

Modulo L2 A (Access)

1.4 – Le maschere

M. Malatesta - 1.4-Le maschere-03

1
25/11/2012

Prerequisiti

- Concetto di database
- Interfaccia utente
- Elementi grafici (etichette, caselle di testo, pulsanti)

M. Malatesta - 1.4-Le maschere-03

2
25/11/2012

Introduzione

Ora che sappiamo usare l'oggetto **Tabelle** di Access, vediamo come si può, in modo *friendly*, inserire, leggere, modificare e recuperare dati dalle tabelle del nostro database, mediante le **Maschere**.

Le maschere non sono indispensabili, ma danno un aspetto di maggiore professionalità all'applicazione, la quale risulta più gradevole e pratica.

M. Malatesta - 1.4-Le maschere-03

3
25/11/2012

Le maschere

Visualizzare i dati in formato **Foglio Dati** è scomodo.

Attraverso le **maschere** possiamo avere un'interfaccia con l'utente più gradevole e anche più flessibile, poiché in una maschera possiamo anche mettere **controlli**, come i **pulsanti**, **caselle di selezione**, **caselle combinate**, ecc.

The screenshot shows a Microsoft Access form window titled "Dipendenti". The form contains several text boxes for data entry: "ID impiegato" (empty), "Nome" (containing "Carrillo"), "Cognome" (containing "Pieri"), "Titolo" (containing "Agente"), "Interno" (containing "1"), "Tel. ufficio" (containing "12345"), and "Zona" (containing "Roma"). To the right of the "Cognome" field is a button labeled "Clienti seguiti". At the bottom of the form, there is a record navigation bar showing "Record: 1" and "di 6".

M. Malatesta - 1.4-Le maschere-03

4
25/11/2012

Le maschere

Per progettare le **maschere**, ossia gli schemi grafici secondo i quali verranno immessi o visualizzati i dati, occorre:

- prevedere un **titolo** che faccia riferimento all'archivio trattato
- prevedere le **posizioni** dei nomi degli attributi e quelle in cui verrà visualizzato il loro contenuto;
- qualunque altra **informazione** che sia di utilità per l'utente

M. Malatesta - 1.4-Le maschere-03

5
25/11/2012

Le maschere

Le maschere possono essere di molti tipi, a seconda dell'utilizzo:

- **maschere di immissione**, per popolare la base di dati
- **maschere di interrogazione**, per velocizzare il processo di esecuzione di una *query*.
- **maschere di stampa**, per inviare i dati ad una stampante.
- **maschere di comando**, per collegare le varie maschere tra di loro.

M. Malatesta - 1.4-Le maschere-03

6
25/11/2012

Creazione di maschere

- creazione

- **Maschera standard:** inserisce automaticamente tutti gli attributi della tabella (si può scegliere tra diversi formati);
- **Creazione guidata:** composizione per inserire anche solo una parte degli attributi, mediante passi guidati;
- **Visualizzazione struttura:** l'utente sceglie tutti i dettagli sulla scheda; viene proposta la scheda in modalità Struttura e l'utente sceglie dove posizionare gli attributi,

M. Malatesta - 1.4-Le maschere-03

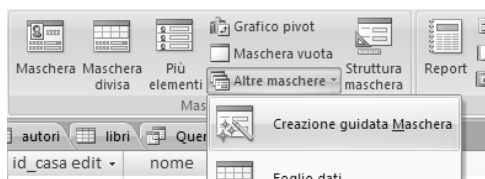
7
25/11/2012

Creazione di maschere

- creazione guidata

Per creare una maschera occorre:

- aprire il database
- selezionare l'opzione **Creazione**
- Nella sezione Maschere selezionare **Creazione guidata**;
- selezionare il tipo di maschera desiderato (v. seguito);
- associare alla maschera il nome della tabella corrispondente;



M. Malatesta - 1.4-Le maschere-03

8
25/11/2012

Creazione di maschere

- creazione guidata

Nella casella combinata **Tabelle/Query** si sceglie la tabella di origine dei dati (es. **Clienti**)

La freccetta singola trascina il campo corrente nella direzione della freccia.
La freccetta doppia sposta tutti i campi.

Fare click su **Avanti**.



M. Malatesta - 1.4-Le maschere-03

9
25/11/2012

Creazione di maschere

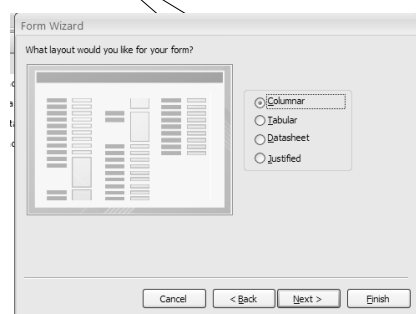
- creazione guidata

Si può scegliere fra più formati di maschera:

- a colonne
- tabulare
- foglio dati
- giustificata

Scegliamo il tipo **A colonne**: in essa i campi appariranno incolonnati, come mostrato a fianco.

Fare click su **Avanti**.



M. Malatesta - 1.4-Le maschere-03

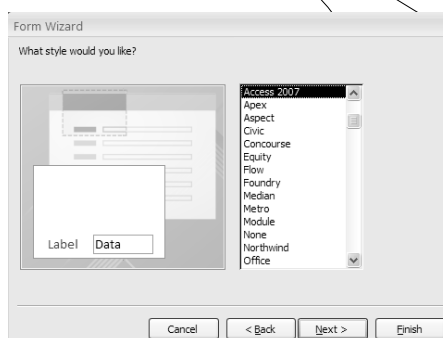
10
25/11/2012

Creazione di maschere

- creazione guidata

In questa scheda possiamo impostare lo stile preferito in base ad un elenco proposto.

Fare click su **Avanti**.



M. Malatesta - 1.4-Le maschere-03

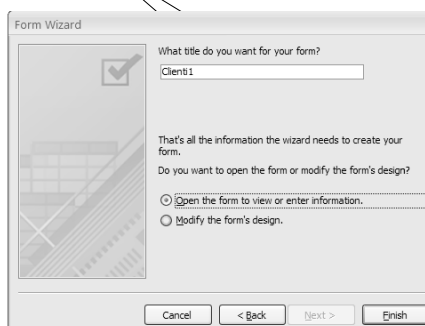
11
25/11/2012

Creazione di maschere

- creazione guidata

In questo step viene immesso il titolo della maschera, (ad es. **Clienti**), dopodichè possiamo o aprire la maschera per immettere o modificare dati, o aprire la maschera in **Visualizzazione struttura** per modificarla.

Fare click su **Fine**.



M. Malatesta - 1.4-Le maschere-03

12
25/11/2012

Creazione di maschere

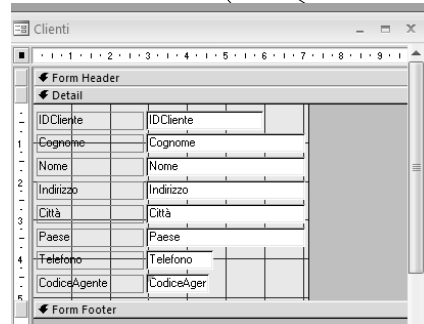
- creazione in modo struttura

Quando si crea una maschera in **Visualizzazione struttura** appare lo schema seguente. La maschera si compone di 3 parti:

- 1) **Intestazione**
- 2) **corpo**
- 3) **piè di pagina**

Selezionato il pulsante **Elenco campi**, si trascinano i vari attributi nella maschera posizionandoli.

Ogni attributo possiede una casella di testo ed una etichetta



M. Malatesta - 1.4-Le maschere-03

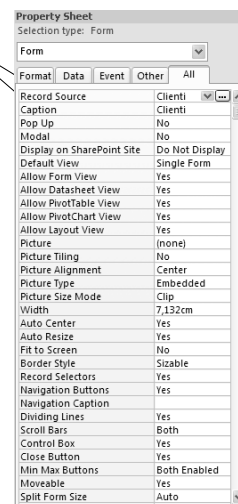
13
25/11/2012

Creazione di maschere

- creazione in modo struttura

Per ciascuno dei 3 elementi di una maschera, si può aprire la **Finestra delle proprietà**.

In questa finestra è possibile modificare le proprietà dell'oggetto selezionato (colore testo e sfondo, aspetto dello sfondo, colore, stile, grandezza del testo, formattazione, ordine di tabulazione, ecc.).



M. Malatesta - 1.4-Le maschere-03

14
25/11/2012

Modifica di maschere

Per modificare una maschera:

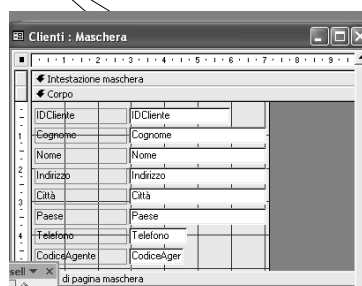
- aprire il database
- selezionare sul menu laterale l'opzione **Maschere**
- selezionare la maschera da modificare
- selezionare con il tasto destro l'opzione **Struttura**

M. Malatesta - 1.4-Le maschere-03

15
25/11/2012

Modifica di maschere - posizione attributi

Usando il mouse, trascinare gli attributi desiderati e posizionarli sulla maschera stessa nel punto desiderato.



M. Malatesta - 1.4-Le maschere-03

16
25/11/2012

Modifica di maschere

- proprietà attributi

Successivamente, per ogni attributo è possibile impostarne le proprietà, come detto in precedenza.

M. Malatesta - 1.4-Le maschere-03

17
25/11/2012

Apertura di maschere

Per attivare una maschera:

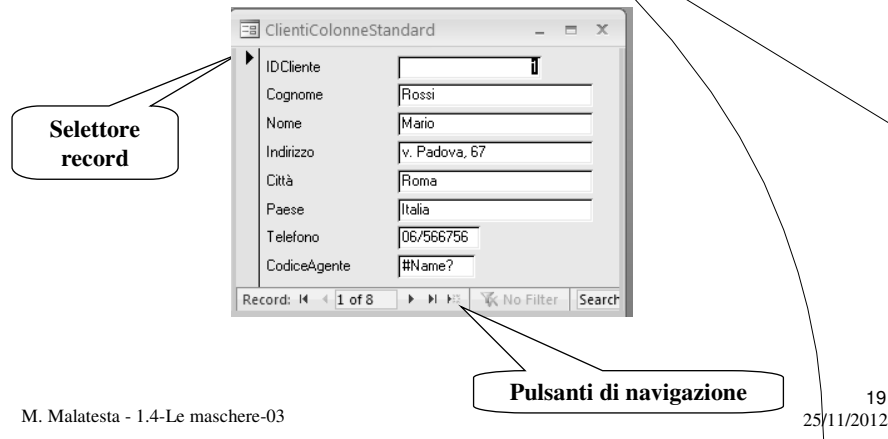
- aprire il database
- selezionare nel menu laterale l'opzione **Maschere**
- selezionare la maschera da attivare
- aprire la maschera:
 - facendo doppio click su di essa
 - selezionare l'opzione **Apri**

M. Malatesta - 1.4-Le maschere-03

18
25/11/2012

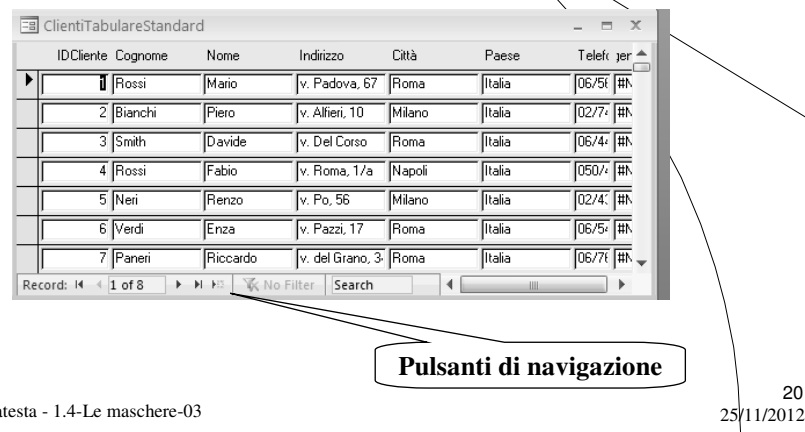
Tipi di maschere - a colonne

Un esempio di **maschera a colonne standard**



Tipi di maschere - tabulare

Un esempio di **maschera tabulare standard**



Tipi di maschere

- foglio dati

Un esempio di **maschera foglio dati standard**

IDCliente	Cognome	Nome
1	Rossi	Mario
2	Bianchi	Piero
3	Smith	Davide
4	Rossi	Fabio
5	Neri	Renzo
6	Verdi	Enza
7	Paneri	Riccardo
14		
*	(New)	

Record: 1 of 8 No Filter Search

M. Malatesta - 1.4-Le maschere-03

21
25/11/2012

Tipi di maschere

- giustificata

Un esempio di **maschera giustificata standard**

IDCliente	Cognome	Nome	Indirizzo
1	Rossi	Mario	v. Padova, 67
Città	Paese	Telefono	CodiceAgente
Roma	Italia	06/566756	#Name?

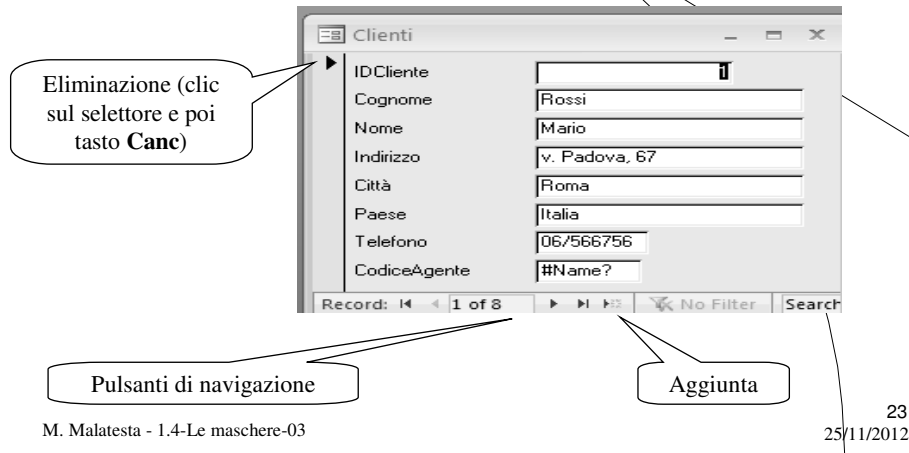
Record: 1 of 8 No Filter Search

M. Malatesta - 1.4-Le maschere-03

22
25/11/2012

Operare con le maschere

Le maschere come detto rendono molto agevoli diverse operazioni di base.



M. Malatesta - 1.4-Le maschere-03

23
25/11/2012

Argomenti

- Le maschere
- Creazione di maschere
 - creazione
 - creazione guidata
 - creazione in modo struttura
- Modifica di maschere
 - posizione attributi
 - proprietà attributi
- Apertura di maschere
 - a colonne
 - tabulare
- Operare con le maschere
 - foglio dati
 - giustificata

M. Malatesta - 1.4-Le maschere-03

24
25/11/2012

Altre fonti di informazione

- A. Lorenzi – D.Rossi Le basi di dati e il linguaggio SQL– ed. ATLAS
- N. Ferrini – Microsoft Access
- <http://www.html.it/guide/guida-access/>

M. Malatesta - 1.4-Le maschere-03

25
25/11/2012